

# Erfgoed inzicht huis & haard

**Nummer 4 | 2017**

In dit nummer:

**Pagina 2 >>**

Woord vooraf

**Pagina 3 >>**

Van voorwerp naar verhaal in  
Openluchtmuseum Het Hoogeland

**Pagina 9 >>**

Inrichting van de Menkemaborg:  
terug in de tijd

**Pagina 13 >>**

Beleef het klooster Ter Apel

**Pagina 16 >>**

Passie voor Huizinga Meubelen

**Pagina 20 >>**

Kerstvloed 1717

**Pagina 21 >>**

Kerstverhaal: Martjes herinneringen  
aan de Kerstvloed van 1717

**Pagina 23 >>**

Agenda

Een uitgave van

**ERFGOEDPARTNERS**





# Woord vooraf

De kersttijd is bij uitstek het moment van huiselijkheid, warmte, kaarslicht en gezelligheid. Samen met familie of vrienden lang aan tafel zitten en lekker eten en drinken. Huis en haard, het thema van dit nummer, staat voor warmte, voor sfeer, een fijn en prettig ingericht huis, een luie stoel. De artikelen in dit nummer hebben wel wat weg van al die woonprogramma's op tv die woningeigenaren helpen bij de inrichting van hun huis. Alleen gaat het in deze Erfgoed Inzicht niet over strak ingerichte woningen met designmeubelen.

In ons geval beschrijven enkele musea welke overwegingen een rol speelden bij de (museale) inrichting van hun huis/huizen. Waarom die tafel, kast, accessoires enzovoorts. Zijn de stukken authentiek of moeten ze een indruk geven van een tijd. Ideeën daarover zijn soms in de loop van de jaren (sterk) veranderd: bijvoorbeeld van een chronologische inrichting naar een meer biografische benadering. De inrichtingen van Openluchtmuseum Het Hoogeland in Warffum, Menkemaborg in Uithuizen en Museum Klooster Ter Apel passeren de revue. Voor het openluchtmuseum was een overweging dat ook jonge mensen zich in de inrichting moeten herkennen. Zij varen immers niet meer op het nostalgie-kompas! Verder in dit nummer een bijdrage over de stichting Huizinga Meubel 'Nederland'.

## Kerstvloed 1717

Dit jaar is het 300 jaar geleden dat zich in de nacht van 24 op 25 december 1717 een verschrikkelijke ramp voltrok: de Kerstvloed die een groot aantal mensen in onder andere Groningen trof. De vloed eiste veel levens. Veel mensen verloren dus huis en haard.

U vindt in dit nummer een oproep van de Groninger Archieven aan het publiek om stukken over de Kerstvloed en andere stukken te transcriberen. En omdat dit het 'kerstnummer' is, hebben wij ook een kerstverhaal opgenomen. Hierin wordt het verhaal van Martje en haar kinderen in Pieterburen verteld. Hoe hebben zij die verschrikkelijke kerstnacht beleefd? Hoewel fictief, toch een aangrijpend verhaal. Tot slot nog een verhaal: die van de niet-fictieve graaf van Clancarty, de Ierse graaf die in 1717 eigenaar was van Rottumeroog. Het wordt verteld door Yvonne Nijlusing.

*Wij wensen u veel lees- en luisterplezier.*

(Bron: RHC Groninger Archieven):

Juist doordat de vloed zo onverwacht opkwam in de nacht, overrompelde hij veel mensen. De schattingen van het aantal doden lopen enigszins uiteen, maar minimaal 2091 mensen vonden de dood in het koude water. Vooral Hunsingo werd zwaar getroffen. En dan met name Uithuizermeeden (208 doden), Leens (182), Pieterburen (172), Eenrum (126) en Hornhuizen (117). Bij de Maartenvloed van 1686 was Uithuizermeeden ook al de zwaarst getroffen plaats geweest. Het was een gevaarlijke plek om te wonen! In aangrenzende gebieden, vooral langs de Duitse waddenkust, verdronken nog eens 10.000 mensen. Over het veelvoud aan verdronken dieren en weggespoelde huizen hebben we het dan nog niet eens gehad. En evenmin over de indirecte gevolgen. Want de opgelopen kou, de honger en de dorst en de verminderde weerstand moeten naderhand nog veel mensen het leven hebben gekost. Bovendien was de zomer van 1718 een hete, zodat de malariamug optimaal de kans kreeg zich te ontwikkelen in de brakke modderpoelen.





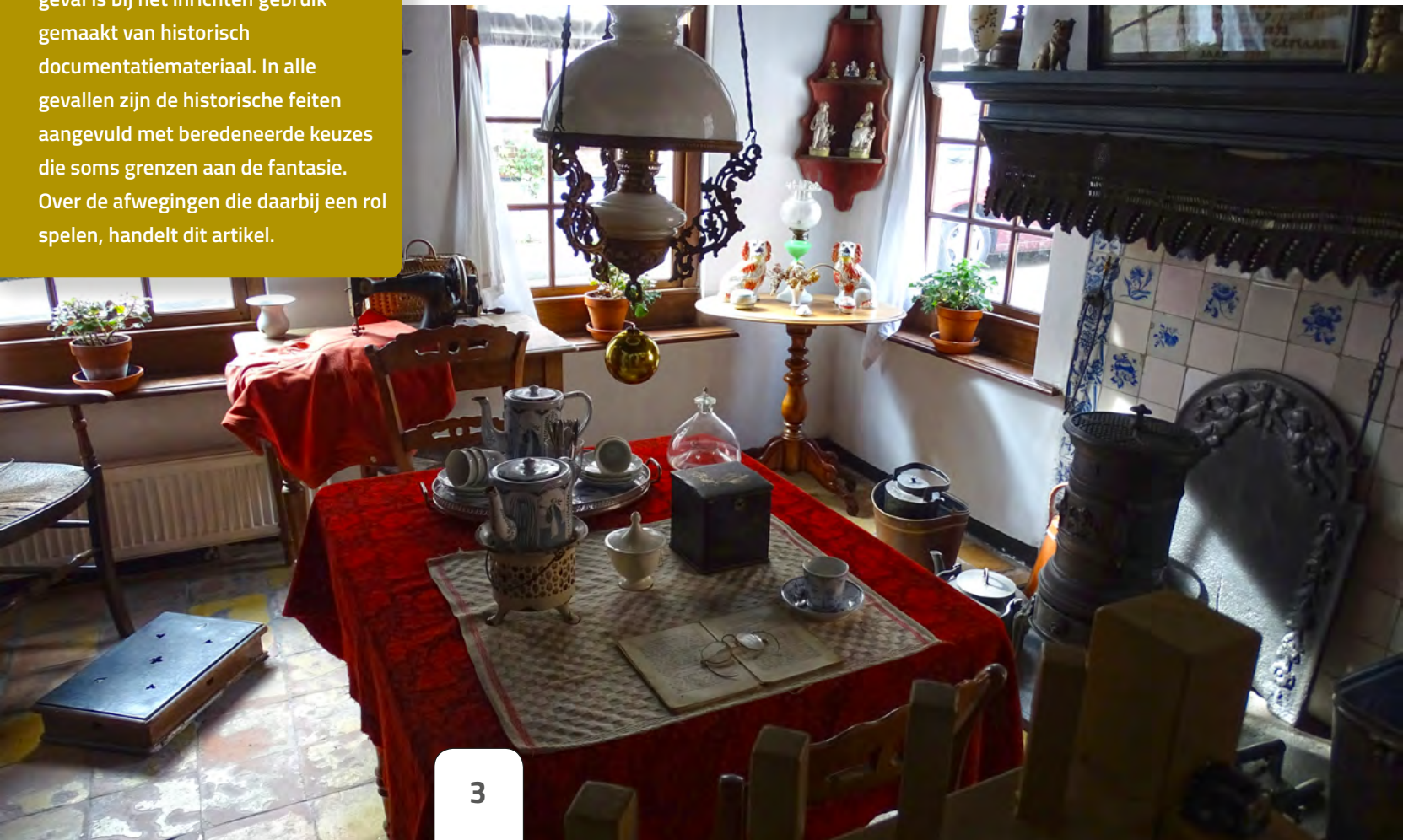
# Van Voorwerp naar Verhaal

## Historische interieurs in Openluchtmuseum Het Hoogeland

**“Ook in de 19e eeuw waren mensen meer dan hun vak. Ze hadden vrije tijd en deden daarin aan hobby's. Ze waren lid van een kerkgenootschap, ze lazen kranten en boeken, speelden bij de fanfare of zaten bij de voetbalclub. Al deze zaken hebben gevolgen voor de inrichting van de museale gebouwen in een openluchtmuseum. Het weglaten van de persoonlijke objecten, maakt van het verleden een kale karikatuur.”**

Openluchtmuseum Het Hoogeland bestaat uit een twintigtal gebouwen op een terrein in het hart van het dorp Warffum. Acht van die huizen staan op de plek waar ze van oorsprong zijn gebouwd, de overige panden zijn van elders naar Warffum gebracht en op het museumterrein weer opgetrokken. De inrichting is zoveel mogelijk in overeenstemming met de oorspronkelijke functie. In een enkel geval is bij het inrichten gebruik gemaakt van historisch documentatiemateriaal. In alle gevallen zijn de historische feiten aangevuld met beredeneerde keuzes die soms grenzen aan de fantasie. Over de afwegingen die daarbij een rol spelen, handelt dit artikel.

In de bijna zestig jaren dat Openluchtmuseum Het Hoogeland bestaat, hebben er verschillende visies op de inrichting van de gebouwen bestaan. De keuzes zijn in het verleden niet verantwoord, zodat we voor een oordeel over de inrichting af moeten gaan op het resultaat. Een belangrijke bron daarbij is de museumgids uit 1996. Die biedt voor het eerst een overzicht van alle gebouwen die op dat moment op het museumterrein aanwezig waren. Daarnaast beschikt het museum over een aantal historische dossiers waarin opmerkingen worden gemaakt over de interieurs. Op basis van die bronnen laat zich een aantal ontwikkelingen onderscheiden. Omdat de ontwikkeling in het inrichten van gebouwen geen keurig chronologisch verloop kent, zijn bij de bespreking van die ontwikkelingen telkens twee tegengestelde begrippen tegenover elkaar gezet. Hierdoor worden de contrasten scherp neergezet en daarmee de verschillen beter herkenbaar gemaakt.





## De Kosterij

De Kosterij is het in 1959 eerst verkregen pand van Openlucht-museum Het Hoogeland. De inrichting is een fraai toonbeeld van hoe men destijds dacht over het inrichten van 'oudheidkamers'. De oude hoofdmeesters- en vroegere kosterwoning was voor 1959 ook nog enige tijd in bezit van een notaris. En als men naar de inrichting van dit museale pand kijkt, lijkt het ook of hier de notaris ofwel een andere hoge notabele gewoond moet hebben. De overdadige aankleding doet namelijk niet denken aan de behuizing van een ietwat lager in de rangorde staande koster of schoolmeester. De Kosterij is een vreemde tijds capsule, want de inrichting geeft eerder iets weer van de denkwijze van een halve eeuw geleden, dan van de tijd die de museale ruimte wil tonen. Naar de denkwijze van de jaren zestig van de vorige eeuw zijn de twee ruimtes van het voorhuis ingericht als stijkkamers. Men heeft voor een bepaald kunsthistorisch tijdperk gekozen, in dit geval Biedermeier en Willem III (Victoriaans), en aan de hand daarvan er 'mooie' en kostbare voorwerpen en meubelen bij uitgezocht. De inrichting is daarmee stilistisch juist, in die zin, dat alle getoonde voorwerpen uit eenzelfde periode komen, maar historisch gezien wat problematisch, omdat geen enkele 19e-eeuwse koster of hoofdmeester ooit op deze wijze gewoond heeft. Met de huidige kennis wil het museum de inrichting van De Kosterij dan ook aanpassen, alhoewel het ons duidelijk is, dat die hedendaagse inzichten met een paar decennia ook weer verouderd kunnen zijn.

De uiteenzetting over de ontwikkeling van de praktijk van het inrichten van de museale gebouwen is aangevuld met een drietal casestudies waarin nader wordt stilgestaan bij een drietal interieurs.

## Van Kosterij tot TBC-Huisje: van stijkkamer tot biografie

Het eerste pand dat door het museum werd verworven is de Kosterij. Dit woonhuis werd in 1959 voor een symbolisch bedrag gekocht van de Hervormde Kerk van Warffum. Het gebouw huisvestte de koster van deze kerk, die in het verleden tevens dienst deed als hoofd van de lagere school. Het is een tamelijk voornaam pand dat in zijn huidige vorm dateert van 1887, maar waarin oudere gedeelten zijn opgenomen.

De kosterwoning beschikt over traditionele stijkkamers. Een huiskamer is ingericht naar de periode van Willem III, de andere in Biedermeierstijl. Hierbij zijn dus kunsthistorische stijlvormen leidend geweest. Naast de interieurstijlen zijn beide kamers voorzien van vitrines met snuisterijen, serviezen, textiel en zilveren voorwerpen.



Werd bij de Kosterij een keuze gemaakt voor stijkkamers, bij het recent geopende TBC-huisje is veel meer gekozen voor een biografische aanpak. Het huisje werd verworven van een familie uit Woldendorp, die het de laatste decennia had gebruikt voor het houden van konijnen. Van het interieur was niets behouden gebleven, zodat moest worden gezocht naar een historisch verantwoorde invulling. Daarbij is onderzoek gedaan bij andere musea en in de literatuur die beschikbaar is over TBC en de verpleging van patiënten met deze ziekte.

De objecten in het huisje hebben alle een relatie met tuberculose. Voor de onderlinge samenhang is een fictief personage ontwikkeld dat niet alleen de voorwerpen met elkaar verbindt, maar ook voor een persoonlijk en voor de bezoeker herkenbaar karakter zorgt. Kunst- of interieurstijlen hebben bij de inrichting geen rol gespeeld.

Het verschil tussen de Kosterij en het TBC-huisje wordt met name bepaald door het gekozen perspectief bij de inrichting van beide panden. Waar zestig jaar geleden vooral is gekozen voor een kunsthistorische benadering, bij het recent geopende TBC-huisje gold een veel bredere, cultuurhistorische invalshoek. Daarmee volgt het openluchtmuseum een tendens die ook in veel andere musea te onderscheiden valt. Deze ontwikkeling kenmerkt zich tevens door een verschuiving van een academisch perspectief naar een wijze van inrichting die veel meer



## Huis Laméris

Bij het Huis Laméris is het museum op een meer 'biografische' manier te werk gegaan. Er is uitgegaan van een oorspronkelijke bewoner van het pand, de Rijksgediplomeerde veearts Kornelis Laméris. Daarbij is specifiek gekeken naar het beroep van Laméris. De inrichting van het pand bestaat dan ook uit een spreekkamer annex studeerkamer, een koets-, paarden-



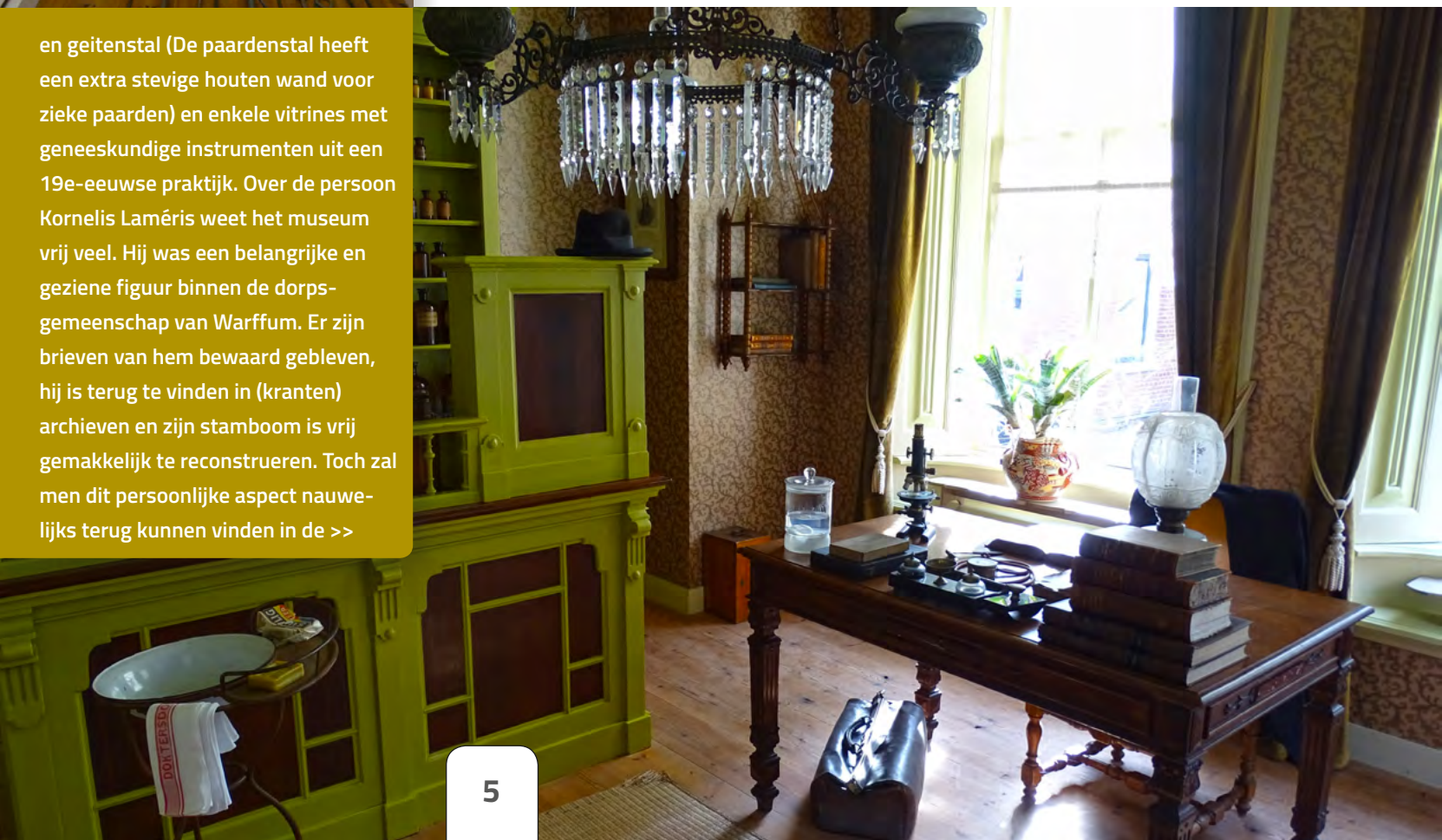
en geitenstal (De paardenstal heeft een extra stevige houten wand voor zieke paarden) en enkele vitrines met geneeskundige instrumenten uit een 19e-eeuwse praktijk. Over de persoon Kornelis Laméris weet het museum vrij veel. Hij was een belangrijke en geziene figuur binnen de dorps-gemeenschap van Warffum. Er zijn brieven van hem bewaard gebleven, hij is terug te vinden in (kranten) archieven en zijn stamboom is vrij gemakkelijk te reconstrueren. Toch zal men dit persoonlijke aspect nauwe-lijks terug kunnen vinden in de >>

publieksgericht is. In het verleden stonden de objecten centraal, met de veronderstelling dat het verhaal daaruit naar voren kwam, tegenwoordig wordt eerst het verhaal verteld en worden de objecten daarbij als illustratie gebruikt.

## Van Laméris tot Smederij: van historische bronnen tot beredeneerde keuzes

In 2000 werd de veeartsenijpraktijk Laméris geopend voor het publiek. Dit gebouw stamt uit 1887 en werd destijds gebouwd door Kornelis Jakobus Laméris, de eerste rijksgediplomeerde veearts van Warffum. Na zijn overlijden kende het gebouw verschillende bestemmingen. Het was een tijdlang een woonhuis met annex een kapsalon en bood in een latere periode onderdak aan een woongroep. Van het oorspronkelijke interieur was daarna weinig meer over. Opmerkelijk genoeg kon het originele bestek voor de bouw van het pand in het archief worden gevonden. De 'grup', de gemetselde goot voor de opvang van geitenmest, bleek nog altijd op zijn oorspronkelijke plek te liggen, verstopt onder enkele lagen vloerbedekking. Ook de indeling van de stallen en het rek voor hoofdstellen en teugels konden op basis van deze bron weer worden teruggebracht. Voor de minder nagelvaste delen van de veeartsenij moest echter worden geleund op een gemotiveerde reconstructie. De kennis van een aantal diergeneeskundigen met interesse voor de geschiedenis van hun vak, was hierbij waardevol.

Kon bij Laméris dicht bij de geschiedenis worden gebleven omdat een aantal bronnen voorhanden was, in andere gevallen lukt dat niet. Zo wordt op dit moment gewerkt aan de inrichting van een smederij annex rijwielhandel in het bijgebouw achter het Hörnhoes op het terrein. Dit gebouw huisvestte in het verleden een joodse slagerij. Omdat het museum met Huis Markus al over een joodse slagerij beschikt, is besloten om op deze plek een ander soort winkel te vestigen. Een omvangrijke collectie objecten uit een smederij, een schenking van vele jaren geleden, leidde tot de keuze voor dit ambacht. Om het bezoek kennis te laten maken met de modernisering van het platteland, werd vervolgens gekozen voor de eerste helft van de 20e eeuw waarin de traditionele dorpsmeden moesten kiezen voor andere werkterreinen, om zich te kunnen handhaven.





>> huidige opstelling. Zo is er niet aan af te lezen, dat hij vrij laat trouwde met één van de gezusters van Hotel Het Gemeentehuis, bij wie hij jarenlang kostganger was, of dat hij vader was van een vroeg gestorven dochter, of dat hij een van de grondleggers was van het plaatselijk Nut en dat hij binnen het district Groningen een belangrijke plaats in de veeartsenij in nam. Toch zijn er persoonlijke 'touches' te vinden in de opstelling. Zo is daar de bolhoed, waarmee men Laméris kon uittekenen, een fiets,



waarop de veearts op oudere leeftijd van de plaatselijke smid leerde fietsen en de dokterstas, die zo voor de greep staat. Maar toch verdwijnen deze aspecten enigszins in het geheel, omdat de opstelling er vooral op gericht is om de geschiedenis van het vak van erkende veearts weer te geven. Laméris behoorde tot een van de eerste lichten Rijksgediplomeerde veeartsen en was de eerste officiële veearts van Warffum. Huis Laméris geeft eigenlijk goed een overgangperiode in de denkwijze over museale inrichtingen weer. Enerzijds houdt men nog star vast aan het oude stramen van het feitelijk en aan de hand van een vastgesteld thema inrichten van de ruimte, maar anderzijds geeft men, omdat de geschiedenis van de bewoner bekend is, de inrichting ook al een meer persoonlijk en verhalend aspect mee.

Bij gebrek aan een historische relatie tussen gebouw en interieur, baseren de museummedewerkers zich volledig op externe bronnen bij de inrichting van de smederij. Archiefonderzoek en met name fotomateriaal hielpen bij het nader bepalen van de roerende objecten, maar ook van de uitvoering van de vloer, de muren, het plafond, de werkbank en het smidsvuur. Door consequent te zijn in de periode van het streefbeeld en door keuzes goed te onderbouwen, kon zo een ensemble worden gevormd dat historisch correct is en tegelijkertijd voor de museumbezoeker een aantrekkelijke aanvulling vormt.

Het verschil tussen Laméris en de smederij toont hoe aanvankelijk in het museum sterk werd gehecht aan de historische functie van een gebouw. Daar waar het bronnenmateriaal voldoende is en er geen ongewenste doublures in de presentatie ontstaan, is dat vanuit historisch perspectief een relevante werkwijze. De wensen van het publiek en de behoefte om depotcollecties beter zichtbaar te maken, biedt de mogelijkheid om de presentatie te verbreden tot andere terreinen, zolang als de keuzes maar worden gedocumenteerd en verantwoord.

### Van Vaarverij tot Hörnhoes: van functioneel naar persoonlijk

Tot en (gedeeltelijk) met Laméris is bij de inrichting van de museumgebouwen gekozen voor een zuiver functionele. In de Vaarverij, die omstreeks 1998 op het museumterrein is herbouwd en afkomstig uit Uithuizen, is een schilderwerkplaats ingericht, met daarnaast een huiskamer en een keukentje. Aan de werkplaats is veel aandacht besteed en de inrichting is tot in de details verzorgd. De woonkamer daarentegen, ademt een geur van onpersoonlijkheid. Naast een klok en wat kleine beeldjes, zijn er geen objecten die refereren aan een leven na het werken. Boeken ontbreken, evenals muziekinstrumenten, sportattributen of vrijetijdskleding.

Aan de inrichting van het Hörnhoes, een woonhuis uit de jaren tien van de 20e eeuw, zijn de laatste jaren wat meer persoonlijke elementen toegevoegd. Er ligt kinderspeelgoed op tafels en op de grond. Er staat een grammofoon met enkele platen erbij en er hangt een overjas met een bontsjaltje aan de kapstok. De inrichting van een gebouw krijgt daarmee een veel persoonlijker en overtuigender karakter dan wanneer alleen wordt gekeken naar het beroep van de bewoner. Ook in de 19e eeuw waren mensen meer dan hun vak. Ze hadden vrije tijd en deden daarin aan hobby's.





### Het TBC-huisje

'Het wordt mooi weer vandaag, de lucht is helder en de ochtendzon baadt haar onderkomen in het licht. Het weer heeft zijn weerslag op haar vader en de dienstbode, die al zingend 'Als de zon schijnt door de ruiten, is mijn lighuisje een paleis' het huisje naar het oosten hebben gedraaid. In haar kuurstoel eet ze voorzichtig de lammetjespap en het hardgekookte ei. Straks zal de speciale wijkverpleegkundige langskomen en moet ze een lepel van die vreselijke levertraan



slikken. Ze voelt zich aardig de afgelopen dagen, de vernevelaar helpt enigszins, al had ze vannacht wel wat bloed opgegeven. De sputumbeker is gelukkig binnen handbereik. Op het boekenplankje staat een foto van haar verloofde. Van hem heeft ze de boeken op de plank gekregen. Volgens de verkoper in de stad zijn de romans van mevrouw Alcott in Amerika zeer goed ontvangen. Aan de wand hangt een lijstje met een foto van een eerste klas, haar klas. Een paar maanden geleden gemaakt, maar zij staat er niet op. Ze was toen al ziek. De hoofdmeester heeft de foto aan haar ouders gegeven met de mededeling dat de kinderen 'juffrouw' niet zijn vergeten. De dienstbode heeft net de krant gebracht. >>

Ze waren lid van een kerkgenootschap, ze lazen kranten en boeken, speelden bij de fanfare of zaten bij de voetbalclub. Al deze zaken hebben gevolgen voor de inrichting van de museale gebouwen in een openluchtmuseum. Het weglaten van de persoonlijke objecten, maakt van het verleden een kale karikatuur.

### Tussen werkelijkheid en structuur: over vitrines en mooie dingen

De oudere interieurs in het museum bieden vaak een combinatie van historisch interieur, met een themavitrine of andere zijdelingse presentatie. Al eerder werden de vitrines met textiel en zilver in de eetkamer van De Kosterij genoemd. Maar ook in de gang van Het Hörnhoes hangen enerzijds kledingstukken aan de kapstok, terwijl de tegenovergelegen muur de omslagen van partituren toont. De wens om interieurs te vertonen "zoals ze zijn geweest" wordt hier vermengd met het tonen van mooie of opmerkelijke objecten, waar elders geen plaats voor is. Wanneer de themavitrine een bewuste aanvulling op het gebouw is, dan is dit niet storend. Zo staan in de veeartsenij een tweetal vitrines met instrumenten die de dierenarts gebruikte. In andere gevallen echter, lijkt de aanvulling vrij willekeurig en met als enige doel om 'mooie dingen' te laten zien.

Ook deze tegenstelling toont de ontwikkeling van het museum van een instelling die voorwerpen laat zien, naar een organisatie die verhalen vertelt. De themavitrines dienen in dat laatste geval voor het uitdiepen van een deelonderwerp waarbij een nauwe samenhang met de rest van het gebouw en het interieur bestaat. Deze aanpak, waarbij de interieurs van de diverse gebouwen een verhaal vertellen dat op diverse manieren nader wordt uitgediept, staat model voor de vernieuwing van de vaste opstelling in de komende jaren.

### Modernisering interieurs

De komende jaren wordt de inrichting van het openluchtmuseum ingrijpend gemoderniseerd. Deze operatie is in de eerste plaats ingegeven door de wens om evidente ongerijmdheden uit de huidige opstelling\* te halen. In de tweede plaats wil het museum relevant zijn en blijven





>> De Europese oorlog lijkt steeds erger te worden, maar gelukkig is Nederland neutraal. Ze zal straks proberen haar handwerkje af te maken, maar eerst moet ze rusten.' De jongste aanwinst van het museum, het TBC-huisje, is een voorbeeld van hoe je aan de hand van 'storytelling' en personificatie een museale ruimte kunt inrichten. Bij gebrek aan historische informatie moest het museum, naast het achterhalen van de bouwkundige geschiedenis (bouwtekeningen van andere huisjes, kleurdeterminatie, de draaischijf-constructie), zien te bepalen hoe, wanneer en waarom er 'geleefd' werd in het lighuisje. Na een bezoek aan het TBC Museum in Appelscha, het doornemen van een rapport van Museum Boerhaave over hun reconstructie van een TBC-huisje, het lezen van naslagwerken van het Beatrixoord over tuberculosebestrijding in Nederland en het in archieven bestuderen van afbeeldingen van ex- en interieurs kreeg het museum een beeld van niet alleen hoe het er ongeveer heeft uitgezien, maar ook in welke sociale context de inrichting van het lighuisje geplaatst kon worden. Bij het ontbreken van een feitelijke geschiedenis kun je dan terugvallen op 'storytelling'. Je neemt een fictief persoon als uitgangspunt, in dit geval koos het museum voor een jonge vrouw, plaatste haar in een juist tijdperk, in dit geval 1914, en zoekt naast de vaststaande objecten, zoals bijvoorbeeld de kurstoel, de sputumbeker en de levertraan, naar museale objecten, die de geschiedenis van de jonge vrouw vorm kunnen geven. Let wel, dat dit geen fantasievolle benadering is. Uitgangspunt is altijd geweest, dat iemand uit 1914 het TBC-huisje zondermeer zou herkennen.

voor nieuwe doelgroepen. De huidige opstelling is vaak te eenzijdig gericht op het wekken van gevoelens van nostalgie bij bezoekers die de interieurs nog herkennen uit hun eigen jeugd. Bij jongere generaties is de persoonlijke herkenning niet meer aan de orde. Wil het museum ook voor die groepen interessant zijn, dan moet er op een andere manier worden omgegaan met de vaste opstelling. Het museum doet dat door het verhalende karakter naar voren te schuiven en tegelijkertijd op zoek te gaan naar de impliciete betekenissen van de diverse gebouwen en hun interieurs.

De gebouwen worden dynamischer ingericht en door middel van miniwebsites zullen delen van de onderliggende verhalen bij de interieurs aan de bezoekers worden verteld. Een centraal streven van de herinrichting zal zijn om de bezoekers er van te overtuigen dat de thema's die in het museum worden aangeroerd nog steeds relevant zijn voor het leven van vandaag. Geschiedenis wordt daarmee geen dichtgeslagen boek, maar een verhaal waaraan nog dagelijks nieuwe hoofdstukken worden toegevoegd.

*Stijn van Genuchten is directeur van Openluchtmuseum Het Hoogeland  
Margriet Dijk is adjunct-directeur van Openluchtmuseum Het Hoogeland*

\* Zo lagen er lange tijd Goudse pijpen op tafel in het Vrouw Fransens Gasthuis (een gasthuis voor oude vrouwen!).

## Openluchtmuseum Het Hoogeland

Schoolstraat 4, 9989 AG Warffum  
(0595) 42 22 33  
[www.hethoogeland.com](http://www.hethoogeland.com)

### Openingstijden

april-oktober: dinsdag tot en met zaterdag 10:00-17:00 uur, zondag 13:00-17:00 uur  
november-maart: zaterdag 10:00-17:00 uur, zondag 13:00-17:00 uur







# Inrichting en interieur Menkemaborg: terug in de tijd

Bezoekers aan de Menkemaborg in Uithuizen merken regelmatig op dat het interieur en de inrichting zo goed bewaard zijn. Het ziet er bewoond en verzorgd uit en het lijkt of ze terug gaan in de tijd. Dat is ook de bedoeling, maar we weten niet precies hoe de kamers ingericht waren. De kamers geven nu een beeld van de achttiende eeuw. Gelukkig, dat er veel authentieke interieurelementen in de Menkemaborg nog aanwezig zijn, waaronder de gebeeldhouwde eikenhouten schouwen, het beschilderd buffet en de keuken. De huidige inrichting vindt zijn oorsprong in 1927, het jaar dat de Menkemaborg als museum opengesteld wordt voor bezoekers. Het is een lange en interessante periode waarin de borg, het interieur en de inrichting allerlei veranderingen hebben ondergaan.

**De familie Alberda bewoont de Menkemaborg van 1682 tot het overlijden in 1902 van de laatste bewoner, Gerhard Alberda van Menkema en Dijksterhuis. Zijn erfgenamen zijn de kinderen van zijn zuster Elisabeth Lewe van Nijenstein-Alberda van Menkema. In 1902 wordt de borg Dijksterhuis in Pieterburen, de andere borg in bezit van de familie, op afbraak verkocht. De inboedel van beide borgen wordt geveild, alleen het staatsieledikant blijft staan in de Menkemaborg.**

In 1921 schenken de erfgenamen de Menkemaborg met alles wat er bij hoort aan het Groninger Museum. Dit klinkt eenvoudig, maar de borg is in slechte staat. Sloop wordt gelukkig voorkomen en de borg wordt gered. Uit het archief van de Menkemaborg blijkt, dat er al een offerte 'berekening' voor herstel van de borg is gemaakt in april 1920. Het is afkomstig van de directeur van het Rijksbureau Monumentenzorg, W.G. Kalf, en geadresseerd aan de Commissaris der Koningin, jhr. mr. E.J. Tjarda van Starckenborgh. Het aanvaarden van de Menkemaborg is een samenwerking tussen de laatste, de burgemeester van de gemeente Uithuizen en dr. H.P. Coster van het Groninger Museum (Museum van Oudheden voor Provincie en Stad Groningen). De Commissaris der Koningin zal zorgen voor de restauratie van de gebouwen, de burgemeester voor restauratie van de tuinen en de directeur van het Groninger Museum voor de inrichting van de borg. Samen met enkele andere heren vormen zij de 'commissie Menkemaborg'.





## De inrichting

Tot in de jaren zestig van de vorige eeuw zijn de kamers sober ingericht. In de zomerperiode gaan bezoekers groepsgewijs met een gids door de vertrekken. Bij de komst van Freerk J. Veldman als conservator van de borg verandert dit en worden de kamers met paaltjes en touwen afgezet. Allereerst worden de kamers grondig schoongemaakt en opgesierd met boeketten. Vervolgens wordt het interieur en de invulling van de kamers aangepakt.

Er is keuze genoeg in het depot van het Groninger Museum, maar er wordt geselecteerd op herkomst. De familie Lewe van Nijenstein, waarvan de laatste in 1950 is overleden, heeft veel geschonken en gelegateerd aan het Groninger Museum en hiervan is een groot deel opgesteld in de Menkemaborg. Ook voorwerpen afkomstig van afgebroken borgen of van Groninger families of passend in de inrichting, waaronder bruiklenen van andere musea, maken de invulling van de volledig ingerichte kamers compleet. De nadruk ligt op de (vroeg) achttiende eeuw, de laatste grote verbouw van de borg. Sinds de beveiliging in 2000 is verbeterd, is het mogelijk om de kamers meer in detail in te richten met meer bijzondere en waardevolle objecten.



Na de financieel niet eenvoudige restauratie van de tuin, de singel, het schathuis en de borg wordt de borg in de zomer van 1927 opengesteld voor bezoekers. De tuin was al op 29 juni 1923 opengesteld voor bezoekers. De tuin is vormgegeven volgens het tweede tuinplan uit 1923 van de Fa. H. Copijn & Zn. uit Groenekan. De entreekaartjes voor de tuin leveren inkomsten op. Hoognodig, want het onderhouden van de gebouwen, het interieur en vooral de tuin blijken 'bijna ondragelijk'. In 1955 wordt het Groninger Museum overgenomen door de gemeente Groningen, maar deze 'weigerde het risico van de Menkemaborg, omdat deze te ver buiten het gezichtsveld van de gemeente lag.' Sluiting voor de Menkemaborg dreigt in 1967, als het Groninger Museum niet langer de kosten voor de borg op kan brengen. Vooral de tuin is 'een bodemloze put'. Na moeizaam overleg wordt in 1969 de Stichting Museum Menkemaborg opgericht, waarbij de aanwezige collectie van het Groninger Museum niet overgedragen wordt,



*Studeerkamer. Restaurator Helmer Hut bezig met het behang. 1991.*

maar beschikbaar blijft voor de inrichting. Met dank aan de subsidies van de provincie en gemeente, een bijdrage van de Vereniging van Vrienden en de vele regionale en nationale fondsen, plus giften en legaten, kan de Menkemaborg nog steeds open blijven voor de vele bezoekers en dat zijn er in negentig jaar tijd bijna 2,5 miljoen geweest!

## Het interieur, origineel of niet?

In de jaren zestig en zeventig van de vorige eeuw worden er, na onderzoek naar de verflagen op het houtwerk, de oorspronkelijke kleuren terug aangebracht. Voorbeelden zijn de groenblauwe zoldering van de gang en de rood-oranje kleur van de dienkeuken. De belangrijkste kamers in de borg zijn voorzien van behang. Daarvan zijn het rekenkamertje met een velouté behang uit omstreeks 1700 en een papierbehang in de slaapkamer uit omstreeks 1810 origineel. Beide herkende Kalf als van groot belang en mede reden voor het behoud van de Menkemaborg.



De achterste kamer rechts heeft op foto's geen wandbekleding. Al is de borg Dijksterhuis gesloopt gelukkig is het een en ander van deze borg bewaard gebleven, waaronder diverse soorten behang uit de achttiende eeuw. De keuze valt op een groen behang met een groot barokpatroon uit omstreeks 1735. Er is genoeg voor één wand en dit behang wordt in 1991 gerestaureerd en aangebracht. Voor de andere wanden wordt nieuw behang bijgemaakt. De restaurator maakt zelf de mallen met de verschillende onderdelen van het patroon en drukt ze af op lange banen behang. De vensters krijgen een houten ombouw en worden rood geschilderd. Deze kleur is gekozen op grond van de beschrijving van deze kamer in een inventaris uit 1751 als 'Rode kelderkamer'. In 2011 worden de vensters ook voorzien van rode gordijnen.

*Het staatsieledikant zoals gefotografeerd in circa 1920*



### **'Het zeer merkwaardige oude ledikant'**

Zo beschreef Kalf het staatsieledikant en noemt het ook als reden om de Menkemaborg te behouden. Dit hemelbed, bekleed met Chinese zijdedamast en nog voorzien van de originele matrassen, is zeker bijzonder te noemen. De restauratie ervan heeft jaren in beslag genomen. De manier van inrichten van de slaapkamer is gebaseerd op de inventaris uit 1751. Het is de 'Gele kelderkamer' met daarin een toilettafel met 'sprit' (sprei), een spiegel, twee gueridons (1-poot tafeltje voor een kaars), 1 'tee' tafel, stoelen en een kabinet. De 'Gele gordijnen voor de Glaasen' zullen gelijk geweest zijn aan de gele zijde van het bed, maar niet meer aanwezig. De ramen in deze kamers zijn, gelukkig, altijd afgeschermd door een gordijn, want anders zou door licht en zon de zijde geheel vergaan zijn. De vier kloostervensters zijn alleen wel heel interessant om te zien. In het bovenraam een alliantiewapen en in het onderraam de tekst met beschrijving van het echtpaar en het jaartal 1705. Dit heeft te maken met de afgeronde grote verbouw van de borg door Unico Allard Alberda, jongste zoon van Mello Alberda en erfgenaam





### Menkemaborg

Menkemaweg 2

9981 CV Uithuizen

(0595) 43 19 70

[www.menkemaborg.nl](http://www.menkemaborg.nl)

### Openingstijden

Beide kerstdagen open met sfeervol  
kaarslicht van 12:00 uur tot 16:00 uur

Zaterdag, zondag en maandag  
13:00-17:00 uur, dinsdag tot en met  
vrijdag 10:00-17:00 uur

van de borg na het overlijden van zijn vader in 1699. Hij huwt in 1701 Everdina Cornera van Berum en zij laten het huis rigoureuus verbouwen tot een barok huis wat het nu nog steeds is. Door de ramen in 1999 te voorzien van voorzetrampen met UV- en sterke zonwerende folies is het mogelijk om de gordijnen te openen. De eenvoudige onversierde katoenen gordijnen kunnen dan verwijderd worden. Nieuwe gordijnen zijn nodig. Onderzoek naar stofsoort, kleur, met patroon of niet, is nodig. Keuze valt op een goudgele zijde en een zware katoenen voeringstof. De lengte van de gordijnen is een volgende puzzel. In publicaties over interieur in de achttiende eeuw en op schilderijen wordt weinig aan voorbeelden gevonden. Er wordt voor gekozen de lengte net boven de sierrand van het behang te laten eindigen, waardoor ze op ongeveer gelijke hoogte met de gordijnen van het bed hangen. De gordijnen worden in een atelier genaaid. Het bed is voorzien van lambrequins of sierkappen. De gordijnen worden ook voorzien van een kap. Na overleg en onderzoek is gekozen voor een eenvoudiger versiering met band naar voorbeeld van de versiering op de lambrequins. Het vinden van passend band heeft een zoektocht langs de weinige passementwinkels in de grote steden in Nederland opgeleverd. Het passende band in drie maten is uiteindelijk dichtbij in een marktkraam gevonden. Een vrijwillig textielrestauratrice heeft het band op de kappen genaaid. Zij heeft ook de gordijnen na ophangen ter plekke gezoomd. De balken aan het plafond en de vloer zijn in deze kamer zo scheef, dat kappen en gordijnen op het oog recht zijn gehangen.

Slechts een paar voorbeelden, maar tot en met 31 december is in de Menkemaborg meer te zien en lezen over de restauraties, reconstructies en inrichting in de negentig jaar als museum.





## Beleef het middeleeuwse Museum Klooster Ter Apel



**In 2004 koos het toenmalige bestuur van Stichting Klooster Ter Apel ervoor om een aantal oude functies terug te brengen in het klooster, waaronder het infirmarium (ziekenzaal) en het dormitorium (slaapcel). Daar waar vroeger de cellen gesitueerd waren in het voormalige klooster, is nagestreefd om de oude wanden weer terug te brengen. Helaas was de ruimte niet meer oorspronkelijk. In 1830 is het dak van de oostvleugel naar beneden gebracht waardoor een verdieping verdwenen is. Hierdoor was een volledige reconstructie niet mogelijk.**

Voor de historiserende beleving zou centraal moeten staan en de educatieve waarde. Er werden meerdere deelplannen gemaakt. Zo voorzag een plan in de zo authentiek mogelijke herbouw en inrichting van enkele kloostercellen op de oorspronkelijke locatie: het dormitorium en de herbouw en inrichting van de voormalige ziekenzaal van de kruisheren. Die bevond zich op de bovenverdieping van de oostvleugel op de plek waar een authentiek houten deurluik nog steeds de verbinding vormt met de kanunnikenkerk. Eind 2006 werd duidelijk dat de daarvoor benodigde fondsen beschikbaar waren en kon opdracht worden verleend om bestek en tekening te realiseren. Toen rees de vraag hoe de oorspronkelijke slaapcellen en de ziekenzaal er uit hadden gezien. We hadden het geluk dat in het Duitse Bentlage het tien jaar oudere Kruisherenklooster Sint Gertrudis staat, waarvan ons klooster eigenlijk een kopie is. Het moederklooster kent nog een viertal oorspronkelijke en gave kloostercellen in vakwerk, waarvan de maten en de constructie als voorbeeld dienden voor Ter Apel als eerste dochterklooster.



### Panorama

Door middel van muurschilderingen van kunstenaar Geert Schreuder wordt de kloosterenclave weer-gegeven (zie pagina 13). Het 'zicht naar buiten' door de ramen, hier en ook in de cellen, toont het panorama op het oosten zoals de kruisheren dat beleefd moeten hebben. Door het rechterraam is een gedeelte van de Kloosterkerk zichtbaar en in de verte het Poortgebouw waar eertijds behalve de gastenbroeder ook de smid, de molenaar en de schoenmaker een onderkomen hadden. Het linker raam geeft zicht op het zelfverzorgende leven binnen de grachten van het voormalige Klooster. De kruisheren beheerden ondermeer een veestapel, slachthuis, smidse, kleermakerij, schoenmakerij en perkamenthuis.



## Deelplan ziekenzaal

De ziekenzaal was oorspronkelijk het gedeelte van het Convent-gebouw waar zieke en bejaarde kloosterlingen, pelgrims en ook mensen uit de omgeving werden verpleegd. Kruisheren waren ondermeer toegewijde ziekenverzorgers. De huidige reconstructie betreft een kleine impressie van een veel grotere ziekenzaal over de hele breedte op deze plaats in het Klooster. De deur en het luikje in de buitenwand tonen het rood-witte kruis van de kruisheren en zijn varianten op de bestaande celdeurbeschilderingen in Kloster Bentlage uit 1455.

## Goede replica's

Naast onderzoek naar de maten en constructie en onderzoek naar de historische kloosterenclave is er veel onderzoek gedaan naar meubilair en gebruiksvoorwerpen uit de late middeleeuwen. Gekeken is naar nog bestaande objecten uit de middeleeuwen en naar afbeeldingen, zodat er goede replica's gemaakt konden worden.

Zo zijn de buitenmuren gemaakt van vakwerk: skelet van Frans eikenhout (met klassieke verbindingen en toognagels) gevuld met wilgentenenvlechtwerk en leem. De opbouw van een en ander is goed zichtbaar gemaakt. De deuren zijn van opgeklampt grenen; klinkstel en gehengen (hang- en sluitwerk) zijn replica's naar middeleeuws voorbeeld uit Amsterdam. Het plafond en de vloer zijn gemaakt van Canadees Douglas afkomstig van bomen uit de Kloosterenclave. Het meubilair is gemaakt van Amerikaans populierenhout. De ledikanten zijn typische middeleeuwse hospitaalbedden, wat hoger dan de toen gebruikelijke. Ze zitten met pen-en-gatverbindingen met deuvels in elkaar. De panelen hebben een veerverbinding. Het beddengoed bestaat uit strozakken (matrassen) van naturel linnen, 'zwaar' gevuld met stro en als sluiting een tunnel en koord. De ronde strozakken met ronde bodem bevinden zich achter de kussens van naturel linnen, 'zwaar' gevuld met stro en een sluiting van tunnel met koord. De kussenhoezen zijn van naturel linnen, 'zwaar' gevuld met veren. De onderlakens, bovenlakens, kussenslopen en ronde kussenhoezen zijn van wit linnen en de dekens zijn gemaakt van wol.

De kast in de ziekenzaal is gebaseerd op een zogenaamde Ambry Cupboard of scapraey in Haddon Hall, Derbyshire, Engeland, circa 1400 en de vierkante krukken zijn gebaseerd op afbeeldingen in laatmiddeleeuwse manuscripten.





De gebruiksvoorwerpen zijn alle replica's:

- Pispotten, 1475-1525, Alkmaar: rood aardewerk met glazuurlaag aan binnenkant en gedeeltelijk aan buitenkant.
- De kruik, tweede helft 15de eeuw, Veere: aardewerk.
- De drinkbekers, tweede helft 15de eeuw, Veere: aardewerk.
- Oliepotjes, 16de eeuw, B-Raeren-Born: aardewerk, glazuurlaag aan binnenkant.
- Zalfpotjes, 1500-1550, Alkmaar: aardewerk.
- Kandelaar, 16de eeuw, Amsterdam: gesmeed ijzer.

---

### Deelplan kloostercellen

Uitgangspunt was de zo authentiek mogelijke herbouw van enkele kloostercellen op de oorspronkelijke locatie: het voormalig dormitorium in de oostvleugel van het klooster. De oorspronkelijke aanzet van de cel-indeling met lemen wandafscheiding was nog aanwezig boven de gewelven van de oostvleugelgang. De oorspronkelijke kloostercellen van het moederklooster dienden als voorbeeld.

Behalve de ziekenzaal waren in deze en andere vleugels van het Convent-gebouw op de eerste etage slaapzalen gesitueerd. Lekenbroeders en donaten sliepen in een zaal en in bijgebouwen, kruisheren in opleiding (novicen en studenten) en kruisheren kanunniken hadden een eigen cel. De zogenaamde bakbedden die in de cellen staan, zijn gebaseerd op een gereconstrueerd bed in het kartuizerklooster Mont Grace in Noord Yorkshire, Engeland. Het verschil is dat onze bedden iets hoger op de poten staan en een verhoogde achterkant hebben, iets dat bij Nederlandse kloosters in de late 15e eeuw gebruikelijk was. De kisten in de cellen zijn gebaseerd op een vroeg 16e eeuws exemplaar in het Benedictinessenklooster te Uden. De vierkante krukken zijn gebaseerd op afbeeldingen in laatmiddeleeuwse manuscripten. De wandplanken zijn gebaseerd op afbeeldingen op laatmiddeleeuwse miniaturen en schilderijen. De overige gebruiksvoorwerpen zijn replica's van een aardewerken drinkkan, 1475-1550, en een aardewerken olielampje, 1450-1550, Utrecht.

De 'kloosterbeleving' is door deze reconstructies goed gelukt. De bezoeker waant zich even in een middeleeuws klooster. Vooral schoolklassen beleven dit heel intensief. De kinderen krijgen habijtjes aan, mogen in de bedden liggen en mogen alle voorwerpen aanraken. Ze treden in de voetsporen van broeder Jacobus....

*Margriet van Klinken is directeur van Museum Klooster Ter Apel*



#### Museum Klooster Ter Apel

Boslaan 3-5

9561 LH Ter Apel

(0599) 58 13 70

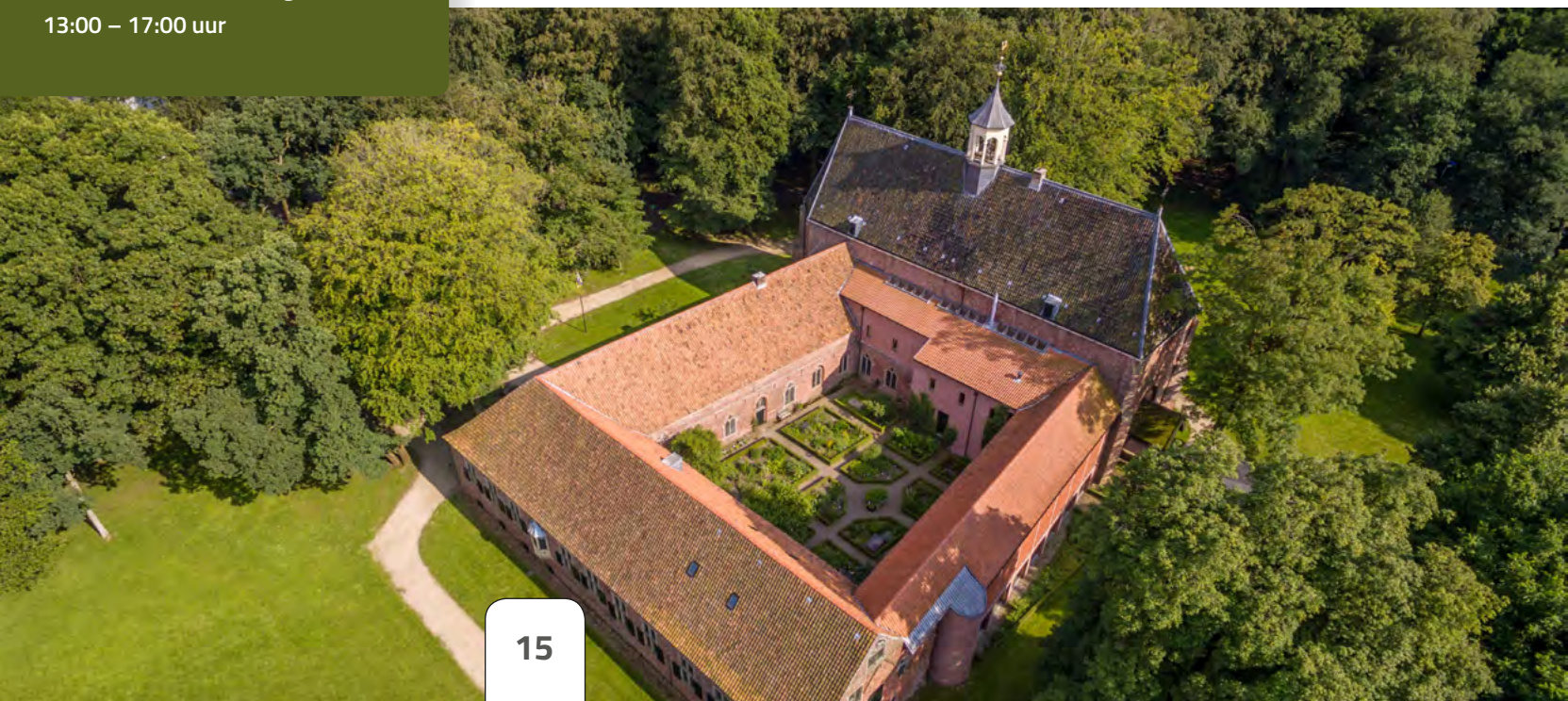
[www.kloosterterapel.nl](http://www.kloosterterapel.nl)

#### Openingstijden

dinsdag tot en met zaterdag van

10:00-17:00 uur, zondag van

13:00 – 17:00 uur





# Stichting Huizinga Meubel Nederland Passie voor een (bijna) vergeten pronkjuweel

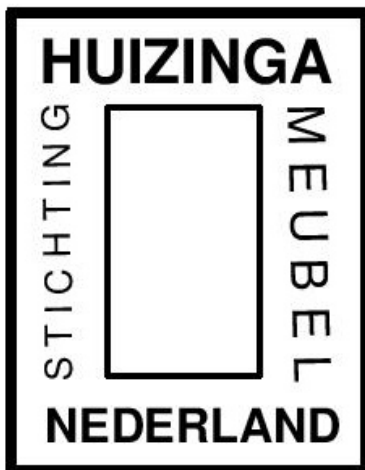


**Sinds juli 2016 is de provincie Groningen een stichting rijker: Stichting Huizinga Meubel Nederland. Waar komt zo'n stichting 'plotseling' vandaan? Wie zitten er achter? Wat is het doel, de ambitie? Hoe werkt het? Wat doen ze? En hoe komen ze aan een budget?**

In 2013 werd schrijver dezes, projectmedewerker bij het Veenkoloniaal Museum in Veendam, benaderd door de directeur van het museum met de vraag of hij een tentoonstelling wilde samenstellen over de meubelfabriek 'Nederland' van J.A. Huizinga. Na een eerste, vluchtige inventarisatie, werd duidelijk dat het om een onderwerp ging waar nog nooit eerder structureel onderzoek naar was gedaan. Het bleek een blinde vlek in de cultuurgeschiedenis van de provincie Groningen te zijn. Als medesamenstellers werden Marianne Ootjers en Miriam Ootjers bij het onderzoek betrokken, en al speurende beseften we dat we pionierswerk aan het verrichten waren.

In de aanloop naar de tentoonstelling hebben we een groot netwerk aangelegd. Niet alleen onder de bruikleengevers voor de expositie, maar ook bij mensen die op enige manier geïnteresseerd zijn in J.A. Huizinga. Voor de (toen nog) stichting in oprichting interessant, omdat zij ons op weg kunnen helpen de doelstellingen te realiseren.

De expositie heeft drie maanden gestaan en was op alle fronten een succes. Onder andere de vele positieve reacties in het gastenboek, maakten duidelijk dat we het niet konden laten bij deze eenmalige tentoonstelling. Om alle plannen en ambities een juridische basis en professionele status te geven, besloten we een stichting op te richten. Op 21 juli 2016 was de officiële inschrijving van de Stichting Huizinga Meubel Nederland een feit.







Doel van de stichting is te komen tot een herwaardering in de breedste zin van het woord van de persoon Jacobus Abraham Huizinga en zijn meubelfabriek 'Nederland' zoals deze in de stad Groningen heeft bestaan van 1889 tot 1956. Daarnaast beoogt de stichting het gevonden materiële en immateriële erfgoed te presenteren in een permanente behuizing, waar ook ruimte is voor lezingen, workshops en activiteiten, voor een betere en interactievolle wijze van het verspreiden van het gevonden erfgoed.

#### **De stichting zet daartoe drie middelen in:**

1. Door het op enigerlei wijze vastleggen en verspreiden van de kennis in de breedste zin van het woord, omtrent de ontstaansgeschiedenis, het bestaan en het verloop van de meubelfabriek 'Nederland', een en ander gerelateerd aan de persoon van de oprichter/eigenaar J.A. Huizinga.
2. Door het ontplooiën, stimuleren en coördineren van activiteiten en door samenwerking te zoeken met instellingen, organisaties en particulieren die op soortgelijk gebied van de stichting actief zijn.
3. Door het verwerven van een collectie.

#### **Concreet zijn voor en na de oprichting van de stichting onder andere de volgende initiatieven gerealiseerd:**

- de website [www.meubelfabriekhuizinganederland.nl](http://www.meubelfabriekhuizinganederland.nl)
- de facebookpagina Meubelfabriek-Huizinga-Nederland
- het samenstellen van een expositie in het Veenkoloniaal Museum Veendam
- publicatie in de Veenkoloniale Volksalmanak 2015
- aanwezigheid op beurzen en evenementen
- lezingen voor verenigingen en clubs
- onderzoek in archieven en bij particulieren
- aansluiting bij Erfgoedpartners
- opname in Digitaal Museum Groningen
- voorbereidingen expositie in het Noordelijk Scheepvaartmuseum, eind 2018



## Jacobus Abraham Huizinga: meubelfabrikant

Hij hoorde ooit thuis in het rijtje van illustere Groninger collega-ondernemers als H.J. Hooghoudt, A. Fongers, R. Hazewinkel, T. Niemeijer en -een maatje groter- J.E. Scholten. We hebben het over Jacobus Abraham Huizinga (1861-1937), oprichter in 1889 van de meubelfabriek 'Nederland'. In 1903, ten tijde van de Groningse Wereldtentoonstelling waar Huizinga zijn inzending met goud bekroond zag worden, waren er in de fabriek ruim honderd man aan het werk, op de afdelingen voor onder andere meubelmaken, behangen, batikken, borduurwerk, gordijnen en bedden.

Belangrijke ontwerpers voor de fabriek waren A. J. Sanders en A. W. Kort. Incidenteel hebben ook W. Penaat en H.W. Mol ontwerpen voor Huizinga gemaakt. In de jaren twintig voerde Huizinga enkele meubelen uit naar ontwerp van leden van de Groningse kunstenaars-vereniging De Ploeg en van de architect A.R. Wittop-Koning, en in de jaren dertig van P. Bromberg. Huizinga stond in nauw contact met grote namen binnen de kunstnijverheid van destijds (onder andere H.P. Berlage, J. Eisenloeffel en J.M. Da Costa), waarvan hij in zijn winkel aan de Blekerstraat in Groningen de producten verkocht.

In 1955 fuseerde de meubelfabriek met haar voormalige concurrent Rodenberg en kwam er een einde aan haar zelfstandig bestaan. De naam Huizinga raakte (onder andere door het ontbreken van een familie- en bedrijfsarchief) in de vergetelheid, totdat in 2016 de Stichting Huizinga Meubel Nederland werd opgericht.

Om de doelstelling van de stichting een reële kans van slagen te geven, is samenwerking met alle mogelijk relevante partijen een absolute voorwaarde. De strategie is dan ook om het initiatief zo breed mogelijk ingebed te krijgen. In de relatieve korte tijd dat de stichting opereert, is (incidenteel of structureel) samenwerking gevonden met onder andere de volgende instanties en personen: Stichting W.A.T. Haver, Vereniging Vrienden Nieuwe Kunst 1900, Drents Museum, Groninger Museum, Jan Menze van Diepen Stichting, NHL Hogeschool, Stichting VRIJDAG, Rijksuniversiteit Groningen, UMCG, Alfa College Groningen, Keramisch Museum Goedewaagen, Parcival College Groningen, Stadswerkplaats Groningen en tal van particulieren.

## Huizinga Meubel Museum

Hoofddoel is het komen tot de oprichting van een Huizinga Meubel Museum. De stichting verwerft daartoe geleidelijk een collectie, bestaande uit voorwerpen, documenten en foto's. Ten aanzien van met name de voorwerpen wordt gehandeld naar selectiecriteria, om 'wildgroei' te voorkomen. De stichting beschikt vooralsnog niet over eigen middelen. Een groot deel van de benodigde gelden wordt door de bestuursleden opgebracht; voor een tweetal meubelaankopen voor de collectie is succesvol een beroep gedaan op sympathisanten van de stichting. Het ligt in het voornemen om op korte termijn donateurs aan de stichting te verbinden, om op die manier structureel gelden te genereren.





De stichting bestaat uit een actief bestuur dat pro deo alle werkzaamheden verricht (van het ontwikkelen van briefpapier en visitekaartjes tot en met het ophalen van schenkingen in de vorm van -soms zware- meubelstukken en het geven van lezingen), daarin bij gelegenheid ondersteund door sympathisanten. Speciale vermelding verdient het kosteloos beschikbaar stellen door een sympathisant van een verwarmde opslagruimte voor de collectie en het -eveneens kosteloos- verrichten door een andere sympathisant van restauraties aan de meubels. De sympathisanten zijn vooral via de facebookpagina in contact gekomen met de stichting, wat het belang van een goed gedocumenteerde en regelmatige informatievoorziening onderschrijft.

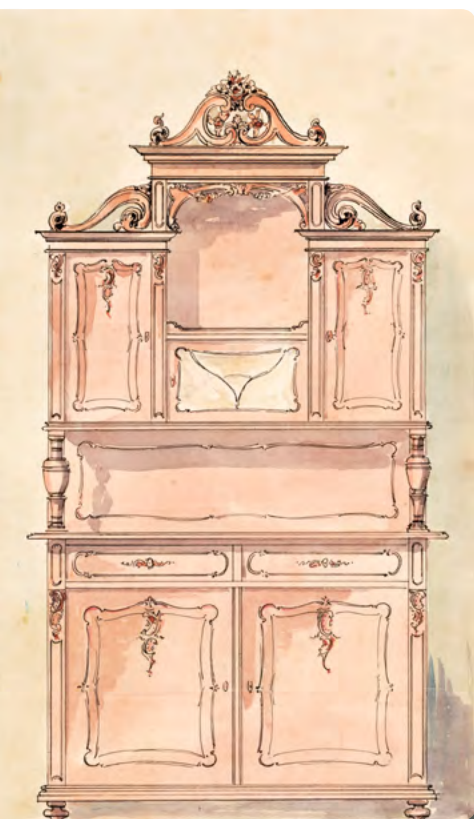
#### Stichtingsbestuur:

- **Fred Ootjers:** medewerker PR en gastconservator Veenkoloniaal Museum, redacteur Digitaal Museum, voorzitter Stichting Huizinga Meubel Nederland
- **Miriam Ootjers:** medewerker PR Museum Wierdenland, medewerker Publieksbegeleiding Keramisch Museum Goedewaagen, penningmeester Stichting Huizinga Meubel Nederland
- **Marianne Ootjers:** projectmedewerker Erfgoedpartners, gastconservator Noordelijk Scheepvaartmuseum, secretaris Stichting Huizinga Meubel Nederland

[www.meubelfabriekhuizinganederland.nl](http://www.meubelfabriekhuizinganederland.nl)

[info@meubelfabriekhuizinganederland.nl](mailto:info@meubelfabriekhuizinganederland.nl)

Facebook: Meubelfabriek-Huizinga-Nederland





# Kerstvloed 1717 – Jan Jacobs weduwe in Oosternieland

*'Kort daarnae kwam het Soute Zee waeter aenloopen wel 2 a 3 voet hoog, ende te Vier uiren Sagh men van de Stadts wallen niets als waeter, De Huisen ende Kercken daarin staande, Zijnde Een droevig gesichte'.*

**Zo beschrijft Thomas van Seeratt in zijn journaal de Kerstvloed op 25 december 1717. In de stad zag hij het water in de middag komen, maar in de vroege ochtend waren de dijken in Noord-Groningen al doorgebroken. Volgens het gepubliceerde register van geleden verliezen kwamen er bij deze overstroming in onze provincie 2.091 mensen om en spoelden 1.430 huizen weg. Ongetwijfeld zijn er nog veel meer beschadigd.**

Eén van de zwaar getroffen dorpen was Oosternieland. Op een bevolking van naar schatting 100 inwoners telde dit dorp 20 slachtoffers en 8 vernietigde huizen. Op 18 maart 1718 komt Reender Fockes naar de zitting van het plaatselijke gerecht en vertelt, 'dat sijn meijersche [pachtboerin], Jan Jacobs weduwe, in de Watersvloet is verdronken. En niemant sich die boedel bekreunt'. Daarom vraagt en krijgt hij toestemming om haar goederen te laten verkopen, zodat hij de boerderij weer kan verhuren. Op 7 oktober 1719 volgt de eindafrekening. Kennelijk heeft de inboedel 103 carolus gulden opgebracht, want dat bedrag is beschikbaar om te verdelen over de schuldeisers. Zo krijgen Harmen Remmerts en Berent Geerts 5 gulden en 16 stuivers 'voor t schonen der goederen'. Tot nadenken stemt de betaling van 5 gulden 'voor dootkiste' voor Jan Jacobs zoon. Is het lichaam van de weduwe dan nooit gevonden en zou haar zoon ook zijn verdronken?

(bronnen: archief van gerechten in Hunsingo, toegangnr. 734, inv.nrs. 928 en 959)

## Help mee

Publiek zoekt mee in de Groninger Archieven naar stukken over de Kerstvloed en helpt deze en andere stukken te transcriberen. De resultaten zijn in bronnen- en literatuurlijsten voor iedereen beschikbaar op onze website. Maak Geschiedenis helpt publiek om de collectie van de Groninger Archieven toegankelijker te maken.

Zie verder: [www.groningerarchieven.nl](http://www.groningerarchieven.nl)



Yvonne Nijluning en het verhaal van de graaf van Clancarty en de Kerstvloed van 1717.



# Een kerstverhaal

## De Kerstvloed van 1717: Het verhaal van Martje

Dit verhaal speelt zich af in 1720. Bijna 300 jaar geleden dus. Het is op een zaterdag, in het midden van de zomer, als Martje haar schort losknoopt en een uurtje eerder dan normaal haar werk neerlegt. Haar baas, de dominee, gunt Martje graag wat extra vrije tijd. Hij weet dat deze periode, zo rond de verjaardag van haar overleden man Harm, een moeilijke tijd is voor haar en de kinderen.



### Zo koud...

En ze hebben vandaag hard gewerkt! De twee oudsten van Martje, Doeke en Trijntje, hebben meegeholpen. Zo in de zomer is er veel te doen, vooral in de tuin en op het land. Samen met Trijntje heeft ze de kasten in de pastorie schoongemaakt en opnieuw gedroogde zeealsem tussen de stapels linnengoed gelegd. De geur zit nog aan haar handen. Doeke had met Domie in de tuin gewerkt. Het is een hele warme dag en er is geen wolkje aan de lucht, maar toen ze eerder vanmiddag even in de schaduw van de kerk hadden gepauzeerd, had een zacht zeebriesje voor verkoeling gezorgd. Hoe anders was het eind december 3 jaar geleden.... Haast onvoorstelbaar nu, zo koud als het was!

### Harde snijdende wind

Als Neeltje van het Bierhuis aan het eind van de lange werkdag de drie jongsten heeft gebracht, lopen Martje en haar vijf kinderen nog even langs de dieren. De geit krijgt verse klaver en de jongens rennen achter elkaar aan. Nog even zitten... , denkt Martje. In de verte ziet ze de mannen van de heer Van Seeratt de laatste hand aan de nieuwe dijk leggen. De jongste dochter Nieske kruipt tegen Martje aan. Het meisje rilt, maar ze weet dat het niet de tocht is die haar doet bibberen. Ze heeft er meer last van dan de anderen, weet Martje, van het gemis van haar vader, van de herinneringen en de angsten. Ze rilt van de kou, die ze nu nog voelt, bij de gedachte aan 3 jaar geleden. Want wat was het koud geweest! Toen ze eindelijk wist dat ze niet zou verdrinken, had ze gedacht dat ze dan wel zou sterven van de kou. En die harde, snijdende wind, die kwam overal doorheen. Ze werd er gek van.

### Heel laag water

Hoe rustig was het daarvoor geweest, niemand had dit in de gaten gehad. Ja, achteraf was het wel heel laag water geweest bij eb, die middag, maar dat was wel vaker. De storm stak zo plotseling op. Harm moest er 's nachts wel 2 keer uit om het vuur weer op te stoken. Het vuur knetterde in de haard van het water dat door de schoorsteen kwam. Hij was moe geweest, en ze hadden uitgekeken naar de Kerstdagen. Vrije dagen, waarop ze het huis niet uit hoefden, nou ja, alleen voor de kerkdienst dan..

### De dijken breken

Martje zucht. Haar armen en benen zijn zwaar van het harde werken en moe als ze is, nemen de herinneringen aan de storm haar gedachten steeds meer over. Haar kinderen rennen en spelen wat. Als ze Doeke en Trijntje hoort ruziën, schrikt ze op uit haar gedachten en kijkt naar haar gezin. Of wat er van over is, bedenkt ze zich, en slaat haar armen om de twee kleintjes, Nieske en Onno, heen.

In de loop van de kerstnacht was de angst wel gegroeid. De wind raasde langs hun houten huisje, van slapen kwam niet veel, hoewel de kinderen zoals altijd overal doorheen sliepen. En de schuurdeur die klapperde... Dat maakte iedereen wakker. Maar dat heeft ze misschien wel gered. Hoewel.... niet iedereen.



Harm was eruit gegaan, zo kon hij helemaal niet slapen, zei hij, en mopperend had hij zijn vissersjas aangetrokken. Martje had liggen luisteren. Hoorde hem de schuurdeur vergrendelen en daarna hoorde ze geroep en de stemmen van Harm en van nog iemand. Ze hoorde het gekletter van klompen, er werd gerend en er klonk paniek in hun stemmen. De stemmen verplaatsten zich naar de burenen. Ze zat rechtop in bed.

Harm trok de deur open, terwijl hij schreeuwde: Martje! De dijken breken! Ga naar Domie, ga de noodklok luiden! Snel! Hij trok de deur weer dicht en ze had hem richting de dijk horen rennen. Het was het laatste wat ze van hem hoorde... Maar dat wist ze toen nog niet.



---

### Klokken luiden

Vanwege de kou hadden Martje, Harm en de kinderen dicht bij elkaar geslapen. Door Harms geschreeuw waren nu toch ook de kinderen wakker geworden. IJverig als hij was, stond Doeke, de oudste, al naast het bed. "Ik ga wel luiden...!", riep hij en de deur sloeg achter hem dicht. De dijken breken.. hoezo?...wat bedoelde Harm? Moest zij nu ook naar Domie?

"Wat is er moeder?", vroeg Jacob, "waar is vader?"

"Ik ook klokkeluide", zei kleine Nieske.

Martje had nog langzaam haar vest aangetrokken, maar toen had de angst haar ineens gegrepen. Zonder nog tijd te verliezen had ze de kinderen aangespoord om het huis te verlaten en de weg omhoog te rennen naar de Petruskerk. Halverwege het pad had ze de klokken al gehoord. Het was niet te horen wat de kinderen allemaal jammerden in de koude nacht, de wind sloeg hun woorden weg. Ze keek achterom, tilde de jongste op en durfde toen pas richting de zee te kijken. Ze zag water, dichterbij dan zou moeten, en ze hoorde geschreeuw en gebrul, niet wetend of het dieren of mensen waren. Haar hart sloeg op hol, haar keel werd dichtgeknepen, ze wilde roepen, maar er leek geen geluid uit haar te komen.

Harm! Waar is Harm?

---

### Weggevaagd

Maar Harm kwam niet meer terug. Ze vonden hem 3 dagen later, vlakbij de schuur van boer Wiersema. Hij was verdronken. Van andere dorpsbewoners begreep ze dat hij had geprobeerd Wiersema en zijn vrouw te wekken. Tevergeefs, want ook zij waren verdronken. 177 mensen waren er, alleen al in Pieterburen, dood gegaan. Het buurdorp Wierhuizen was helemaal weggevaagd. Het water was helemaal tot aan de stad Groningen gekomen. Duizenden mannen, vrouwen en kinderen waren er in het noorden van Nederland verdronken. En van het vee was nog veel meer omgekomen. Overal lagen dode beesten. Weken, maanden waren ze bezig geweest om alles op te ruimen, te begraven. Het was zo'n puinhoop, alles. Maar Martje had nog geluk gehad, zeiden de mensen, zij had al haar kinderen nog.

"Mogen we nog even naar de nieuwe dijk, moeder?", de twee oudsten staan onrustig te trappelen. "Waar halen ze de energie na zo'n lange werkdag toch vandaan?", denkt Martje, terwijl ze opstaat, haar rok recht trekt, haar mutsje vast bindt en haar kinderen richting huis stuurt. "Morgen, jongens, ik beloof het, morgen gaan we bij de dijk en het wad kijken. Maar nu eerst naar huis, hup!, ik moet nog langs de molen voor het graan en de beesten moeten eten en ik moet nog koken..." Makkend sjokken de kinderen het pad af richting huis, en reageren hun teleurstelling af op elkaar. "Doeke! niet aan het haar van je zus trekken!....Doeke...! ik tel tot 3..."

Dit verhaal komt uit het erfgoededucatietraject De Marne.

Zie voor meer informatie [www.erfgoedpartners.nl](http://www.erfgoedpartners.nl)



# Agenda

---

## '500 jaar Reformatie in Groningen'

### Groninger Museum Groningen / tot 7 januari 2018

In 2017 is het 500 jaar geleden dat Luther met zijn kritiek op de rooms-katholieke kerk een godsdienststrijd ontketende. Ook voor stad en regio Groningen had dit grote gevolgen, zoals te zien is in de tentoonstelling in het Groninger Museum: '500 jaar Reformatie in Groningen'. De historische voorwerpen die uit deze bewogen periode bewaard bleven, zijn in het museum te zien. Bijzondere stukken zijn het portret van Menso Alting en de eerste zilveren avondmaalsbeker uit onze provincie uit 1596. Ook is het avondmaalsgerei uit Danzig van de lutherse kerk in Winschoten te zien en natuurlijk een zeer vroege druk van de Statenbijbel.

---

## Kerstverhalenestafette in Museum Wierdenland Ezinge

### 26 december

Op tweede kerstdag worden door medewerkers van het museum bekende en minder bekende verhalen voorgelezen in een feestelijke sfeer met warme chocolademelk en glühwein. De verhalen zijn niet lang, zodat bezoekers op ieder moment kunnen aanschuiven.

---

## Lekker uitwaaien in Heiligerlee

### 28 december

In 2018 is het 450 jaar geleden dat de Slag bij Heiligerlee werd uitgevochten. Heeft u zin om tussen de Kerstdagen en Oud-en-Nieuw even bij te tanken? U bent van harte welkom om op donderdag 28 december het 449-jarig 'jubileum' van de Slag te vieren: U wordt ontvangen in het Museum Slag bij Heiligerlee met koffie met koek. U maakt een frisse wandeling naar het monument, en (als u heel sportief bent) langs de Beleefroute. Bij terugkomst in het museum staat de snert voor u klaar en kunt u het museum bezoeken. Het museum is geopend van 10:00 tot 16:00 uur. Het arrangement bestaat uit koffie of thee met koek, een kop snert en per gezelschap een boekje met de uitgebreide beschrijving van de beleefroute. De kosten bedragen € 6,00 en € 3,00 tot 12 jaar; kinderen tot 6 jaar mogen gratis mee. Bewaar uw kaartje goed, want daarmee krijgt u € 1,00 korting als u volgend jaar de musea in Heiligerlee nog eens wilt bezoeken. Zie ook de website [www.museaheiligerlee.nl](http://www.museaheiligerlee.nl).

---

## Kerstvloed 1717 - de verwoestende vloed

### Noordelijk Scheepvaartmuseum Groningen / tot en met 11 maart 2018

In een drieluik wordt getoond wat er voor, tijdens en na de verwoestende Kerstfloed gebeurde. De tentoonstelling begint met de sterke waarschuwing van commies-provinciaal Van Seeratt in 1716, die door Stad en de Ommelanden in de wind werd geslagen. Daarna wordt de impact van de storm en haar gevolgen in beeld gebracht aan de hand van originele ooggetuigenverslagen die eeuwen in de archieven lagen. De Kerstfloed had grote gevolgen. Het was de laatste grote overstroming in Noord-Nederland. De tentoonstelling is georganiseerd in samenwerking met waterschap Noorderzijlvest.

Voor meer activiteiten raadpleeg [www.cultuurkalendergroningen.nl](http://www.cultuurkalendergroningen.nl)



## Colofon

Huis en haard

Jaargang 4, nummer 4, december 2017

ISSN: 24-05-8270

Redactie:

Thea Pol, Roely Klok

Wilt u reageren of heeft u kopij:

[info@erfgoedpartners.nl](mailto:info@erfgoedpartners.nl)

Aan dit nummer werkten mee:

Margriet Dijk, Stijn van Genuchten,  
Jona van Keulen, Margriet van Klinken,  
Fred Ootjers, Ida Stamhuis

Foto's omslag:

Voor: Elmer Spaargaren,

Gerard de Vries

Achter: Jelte Oosterhuis

Vormgevingsconcept en lay-out:

[www.gerarddevries.nl](http://www.gerarddevries.nl)

Erfgoed inzicht is het digitale  
tijdschrift van Erfgoedpartners,  
en verschijnt in de maanden  
maart, juni, september en  
december.

**Erfgoedpartners**

Lopende Diep 8

9712 NW Groningen

(050) 313 00 52

